



*– Получив вид на жительство, Вам
предстоит многое узнать о Норвегии*



Глава 7

Положительное решение и получение вида на жительство



В этой главе Вы узнаете, что произойдет, если Вы получите вид на жительство. В частности, Вы узнаете о Ваших возможностях в поиске жилья и альтернативах в области получения образования.

Проживание в пункте приема беженцев является временным на период рассмотрения Вашего заявления об убежище. Через некоторое время после получения вида на жительство в Норвегии Вы переедете в другое жилье.

У Вас есть два варианта:

- 1) Вы можете найти жилье самостоятельно. В этом случае Вы должны быть в состоянии содержать самого себя.
- 2) Вы можете согласиться на поселение в сотрудничестве с пунктом приема беженцев и Директоратом по вопросам интеграции и этнических различий (IMDI).

Вы можете найти жилье самостоятельно. В этом случае Вы должны иметь сумму денег, достаточную для покрытия расходов на собственное содержание и, возможно, на содержание семьи. При самостоятельном поиске жилья Вам не будет оказываться помощь администрацией коммуны в этом вопросе.

Если Вы зависите от материальной помощи со стороны государства, Вам

необходимо в сотрудничестве с пунктом приема беженцев и IMDI искать жилье в одной из коммун. IMDI предложит Вам место проживания только один раз. Если Вы откажетесь от этого предложения, Вы утратите право на проживание в пункте приема беженцев. Кроме того, Вы утратите право на денежное пособие.

Собеседование о поселении

Когда Вы и пункт приема беженцев получите сообщение о предоставлении Вам вида на жительство, для Вас будет организовано собеседование по вопросу о новом месте жительства. Целью собеседования является определение Ваших планов на будущее. Это имеет значение для поиска подходящей для Вас коммуны. Собеседование о поселении должно быть проведено не позднее двух недель после получения вида на жительство.

Пункт приема беженцев и IMDI будут учитывать сведения данные Вами в ходе собеседования при поиске для Вас коммуны. Поэтому для Вас будет важным рассказать о планах в отношении учебы или работы. Кроме этого, Вам следует сообщить о родственниках и членах

Вы можете искать жилье самостоятельно или в сотрудничестве с пунктом приема беженцев и UDI.



Региональное управление IMDI принимает решение о том, в какой коммуне Вы будете поселены. IMDI старается учитывать сказанное Вами на собеседовании о поселении.

семьи, живущих в Норвегии. Вам нужно рассказать обо всем, что имеет значение для выбора места проживания.

Во время собеседования Вы получите практическую информацию о дальнейшем процессе поиска коммуны, в которой Вы поселитесь.

Выделение жилья

Региональное управление IMDI решает, в какой коммуне Вы будете поселены. IMDI старается учитывать сказанное Вами на собеседовании о поселении. Не всегда удается найти коммуну, которая может удовлетворить все Ваши пожелания. IMDI найдет коммуну, где Вы получите возможность подготовиться к работе или учебе через интродукционную программу. Для получения дополнительной информации читайте раздел, посвященный интродукционной программе.

Поинтересуйтесь, какие коммуны могут предложить то, что подходит для Вас. Сотрудники пункта приема беженцев расскажут Вам, где можно найти информацию о коммунах. Если Вы сами будете активным в поиске, будет легче найти подходящую для Вас коммуну.

Если Вы имеете близких членов семьи, которые уже живут в Норвегии, IMDI постарается поселить Вас в той же или соседней коммуне. Одной из целей IMDI является поселение представителей

одной национальной/этнической группы в том же районе.

Многие желают поселиться в некоторые конкретные коммуны, но число мест в них ограничено. Это приводит к тому, что не всем удастся поселиться именно там, где они желают.

Если Вы дали согласие на поселение в предложенной Вам коммуне, Вы можете продолжать жить в пункте приема беженцев до тех пор, пока коммуна не будет готова принять Вас. Время такого ожидания варьируется.

После принятия решения о Вашем поселении, администрация коммуны свяжется с Вами и пунктом приема беженцев. Вы получите информацию о том, где Вы будете жить и когда можно переезжать на новое место жительства. Также Вам будет дана иная информация о переезде.

Помните, что от IMDI Вы получите лишь одно предложение о поселении в коммуне. Если Вы откажетесь, Вы утратите право на денежное пособие, выплачиваемое в пункте приема беженцев, и будете вынуждены выехать из пункта.

Изучение норвежского языка

Большинство из тех, кто получает вид на жительство, имеет право и обязанность изучения норвежского языка и



обществоведения. Вам необходимо завершить эту учебную программу для возможности получения постоянного вида на жительство или норвежского гражданства.

Вы должны завершить программу изучения норвежского языка и обществоведения в течение первых трех лет пребывания в Норвегии. Это правило касается тех, кто получил вид на жительство в Норвегии после 1 сентября 2005 года.

Знание норвежского языка необходимо для того, чтобы понимать и быть понятым, получить работу и образование, участвовать в жизни общества. Если Вы хорошо знаете норвежский или саамский язык, Вас могут освободить от участия в учебной программе.

Администрация коммуны по месту Вашего проживания несет ответственность за организацию обучения и решает вопрос о Вашем участии на курсах норвежского языка. Если Вы не получаете обучения, полагающегося по закону, Вы можете жаловаться.

Интедукционная программа

Большинство из тех, кто получает вид на жительство, должны участвовать в интедукционной программе. Занятия по программе начинаются через

короткое время после Вашего поселения в коммуне. Это учебная программа, в которой имеют право и обязаны участвовать иммигранты в возрасте от 18 до 55 лет.

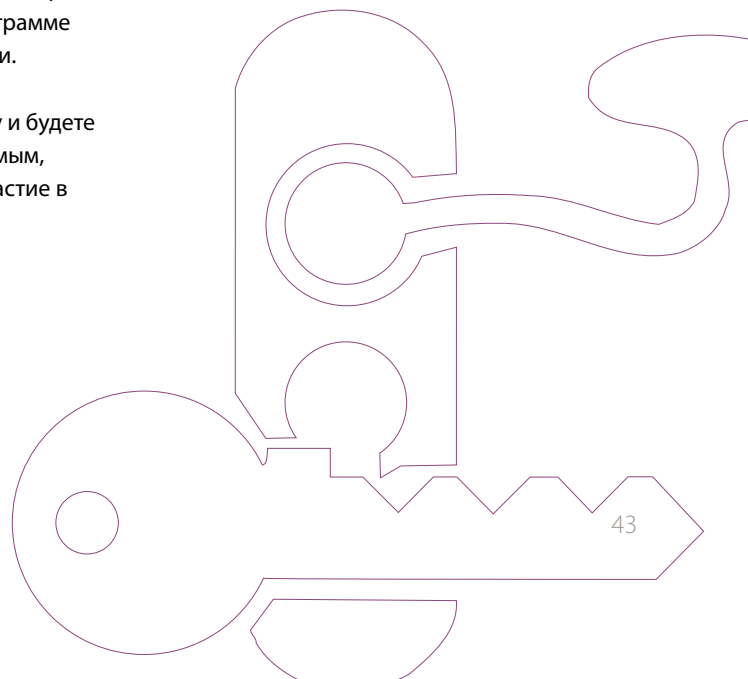
Смысл программы заключается в упрощении для Вас поиска работы и, тем самым, создание Вам условий для содержания самого себя и семьи. И мужчины, и женщины должны участвовать в интедукционной программе. Там Вы будете изучать норвежский язык. Кроме того, Вы получите информацию о норвежском обществе и трудовой жизни.

Обучение в рамках интедукционной программы будет приспособлено к Вашей предыстории и Вашим планам на будущее.

Занятия по интедукционной программе проводятся в течение всего рабочего дня, пять дней в неделю. Продолжительность участия в интедукционной программе ограничена двумя годами.

Если Вы получите работу и будете экономически независимым, Вы можете закончить участие в

После получения вида на жительство Вы имеете право на изучение норвежского языка и обществоведения. Это обучение должно быть завершено для возможности получения постоянного вида на жительство или норвежского гражданства.





Обучение в рамках интродукционной программы будет проводиться с учетом особенностей Вашей предыстории и Ваших планов на будущее.

программе до окончания двухлетнего периода. Завершение участия в программе должно быть согласовано с администрацией коммуны.

В период участия в интродукционной программе Вы будете получать денежное пособие. Это своеобразная зарплата за участие в программе. В интродукционной программе в основном действуют те же правила, что и в трудовой жизни. Вы должны платить налог с денежного пособия, и из него будут делаться вычеты за пропуски занятий без уважительной причины. Вам разрешается иметь побочную работу в период участия в программе.

Администрация коммуны по месту жительства несет ответственность за организацию занятий по интродукционной программе, а также решает вопрос о Вашем участии в ней.

Если Вам отказано в участии в интродукционной программе, Вы можете обжаловать такое решение. Сотрудники пункта приема беженцев могут дать Вам более подробную информацию об интродукционной программе.

Образование

После получения вида на жительство в Норвегии, Вы можете поступать в университеты и другие высшие

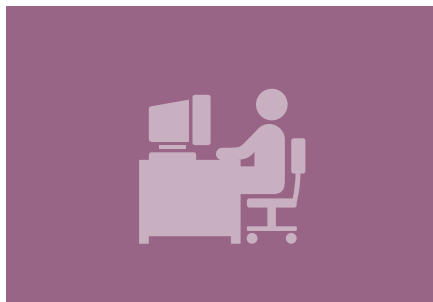
учебные заведения. Если у Вас имеется образование, полученное на родине, оно должно быть подтверждено норвежскими властями. С вопросами об этом обращайтесь к сотрудникам пункта приема беженцев или в отдел обучения взрослых.

Личный номер и гражданство
После получения вида на жительство Вам будет присвоен норвежский личный регистрационный номер. Этот номер важен для получения прав на социальные пособия, медицинскую помощь, получение образования и разрешения на работу в Норвегии. Личный номер присваивается в соответствии с Реестром населения Норвегии.

Воссоединение семьи

После получения Вами вида на жительство, близкие члены Вашей семьи могут ходатайствовать о переезде в Норвегию для проживания вместе с Вами. Они должны подать заявление в ближайшее норвежское заграничное представительство. Разрешение дается на один год с необходимостью продления.

Близкими членами семьи считаются супруг, зарегистрированный партнер, гражданский супруг при совместном проживании не менее двух лет, а также дети до 18 лет. Кроме того, некоторые



другие члены семьи могут получить вид на жительство в Норвегии.

В большинстве случаев Вам необходимо иметь определенный доход для того, чтобы члены Вашей семьи могли приехать в Норвегию.

Лица, прибывающие в Норвегию в связи с воссоединением семьи, также имеют право и обязанность изучать норвежский язык и обществоведение. Многие также имеют право на участие в интродукционной программе. В тексте выше дана более подробная информация.

В отношении ходатайства о воссоединении семьи действует большое количество важных правил. Необходимую информацию, переведенную на некоторые языки, Вы можете найти на сайте UDI (www.udl.no). Обращайтесь к сотрудникам пункта приема беженцев, если Вам требуется помощь в поиске информации.

Ваше жильё

При поселении в доме или квартире, Вам придется о многом позаботиться. Если Вы не знаете, как заботиться о Вашем жилье, то лучше обратиться за советом до того, как произойдет что-либо нежелательное. В администрации коммуны по месту жительства Вам дадут ответы на все вопросы.

Ответственность

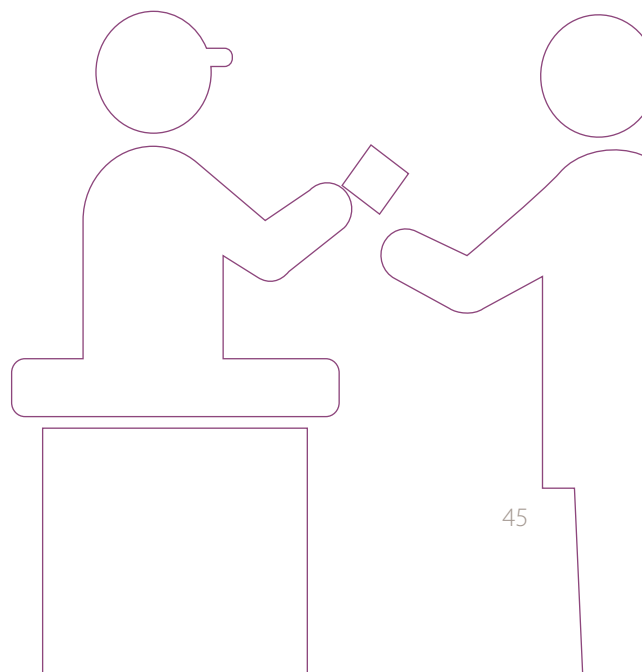
Если Вы снимаете квартиру, Вы отвечаете за весь внутренний уход за ней. Это касается пола, стен, потолка и всего интерьера квартиры. Если Вы запустите квартиру, Вам придется платить за устранение возможных поломок и дефектов.

Оплата счетов

При самостоятельном проживании у Вас имеются несколько видов постоянных расходов. В частности, это электроэнергия, квартплата, телевизионная лицензия и телефон. Счета приходят по почте. Квартплата должна уплачиваться ежемесячно. Если администрация коммуны не заказала для Вас подключение электричества, Вы должны будете сделать это сами.

Если счета не оплачиваются в назначенный срок, те, кому Вы должны деньги, могут требовать от Вас

После получения Вами вида на жительство, близкие члены Вашей семьи могут ходатайствовать о переезде в Норвегию для проживания вместе с Вами.





Социальное страхование обеспечивает поддержку тем, кто не в состоянии работать и зарабатывать деньги самостоятельно. Для получения пособий необходимо выполнить ряд требований.

дополнительных выплат. Если и в этом случае Вы не оплачиваете счета, дело будет передано в бюро взимания долгов. Это означает, что у Вас могут быть изъяты личные вещи на сумму долга, или с Вас будет востребован штрафной сбор. Кроме того, Вы можете попасть в списки недобросовестных плательщиков, что может привести к проблемам при получении денежного кредита, когда это Вам потребуется.

Страхование

Вам следует застраховать квартиру и вещи, находящиеся в ней, от пожара, затопления водой и кражи. Благодаря страховке, Вам оплатят большую часть материального ущерба в случае возникновения вышеуказанных ситуаций. Страховку необходимо оплатить.

Пожар

В каждой квартире должен иметься как минимум один датчик дыма и один огнетушитель. Огнетушитель должен применяться для тушения пожара в электросистеме и электрических приборах. При возгорании пола, стен или потолка, тушить огонь лучше всего водой. При возникновении пожара звоните в пожарную службу по телефону 110.

Социальное страхование

Система социального страхования обеспечивает Вас рядом пособий, в случае возникновения необходимости в их получении. Следует знать, что получение пособий на основании неправильных сведений преследуется по закону.

Социальное страхование обеспечивает материальную поддержку тем, кто не в состоянии работать и зарабатывать деньги самостоятельно. Для получения пособий необходимо выполнить ряд требований. Однако у нас нет возможности перечислить все из них в настоящей брошюре. Вы можете получить необходимую информацию в отделе социального страхования по месту жительства. Ниже приводится перечень наиболее распространенных социальных пособий:

Деньги по больничному листу

Если Вы заболели и не можете работать, Вы имеете право на выплату денег по больничному листу в качестве компенсации утраченной зарплаты. Вы получаете это право, после того, как проработали не менее четырех недель на одном рабочем месте. Дни болезни оплачиваются, начиная с первого дня, а деньги выплачиваются в конце месяца.



Пособие по уходу за больным ребенком

Если у Вас на иждивении находятся дети до 12 лет, Вы имеете право на получение пособия по уходу за больным ребенком в том случае, когда Вы вынуждены отсутствовать на работе. Пособие выплачивается в течение ограниченного числа дней на каждого ребенка.

Пособие по нетрудоспособности

Если Вы не в состоянии работать по причине продолжительной болезни или увечья, Вы имеете право на ограниченное по времени пособие по нетрудоспособности или инвалидную пенсию. Вы получаете пособие по нетрудоспособности, если Вы не сможете работать в течение определенного периода времени, а инвалидную пенсию – если трудоспособность утрачена навсегда.

Пенсия по возрасту

При достижении Вами пенсионного возраста – обычно 67 лет – Вы будете получать пенсию от государства. Размер пенсии зависит от Вашего заработка в течение трудовой жизни. Все люди старше 67 лет имеют право на минимальную пенсию.

Если Вы желаете узнать подробнее о расчете размера пенсии по возрасту или о том, сколько Вы лично будете получать по достижении пенсионного возраста, обращайтесь в отдел социального страхования по месту жительства.

Социальная помощь

Служба социальной помощи призвана решать или предотвращать появление социальных проблем. В частности, в обязанности службы входит поиск жилья для людей, которые не в состоянии себя им обеспечить. Люди, которые не могут работать или содержать себя каким-либо другим образом, могут получить денежное пособие от службы социальной помощи.

При наличии у Вас необходимости в получении пособия от службы социальной помощи, Вы должны ходатайствовать об этом лично. В случае отклонения заявления Вы имеете право обжаловать это решение.

Дополнительная информация:

www.nyinorge.no

www.imdi.no

www.udi.no

www.velkommenoslo.no

www.aetat.no

www.skatteetaten.no

www.trygdeetaten.no